

Badevandsprofil

Badevandsprofil for Tangrenden, Nordenbro

Ansvarlig myndighed:

Langeland Kommune

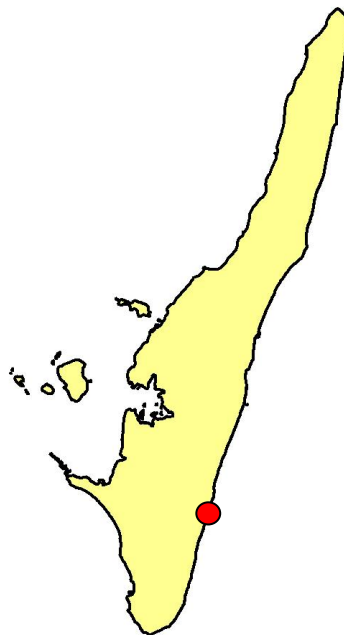
Fredensvej 1

5900 Rudkøbing

www.langelandkommune.dk

Email: post@langelandkommune.dk

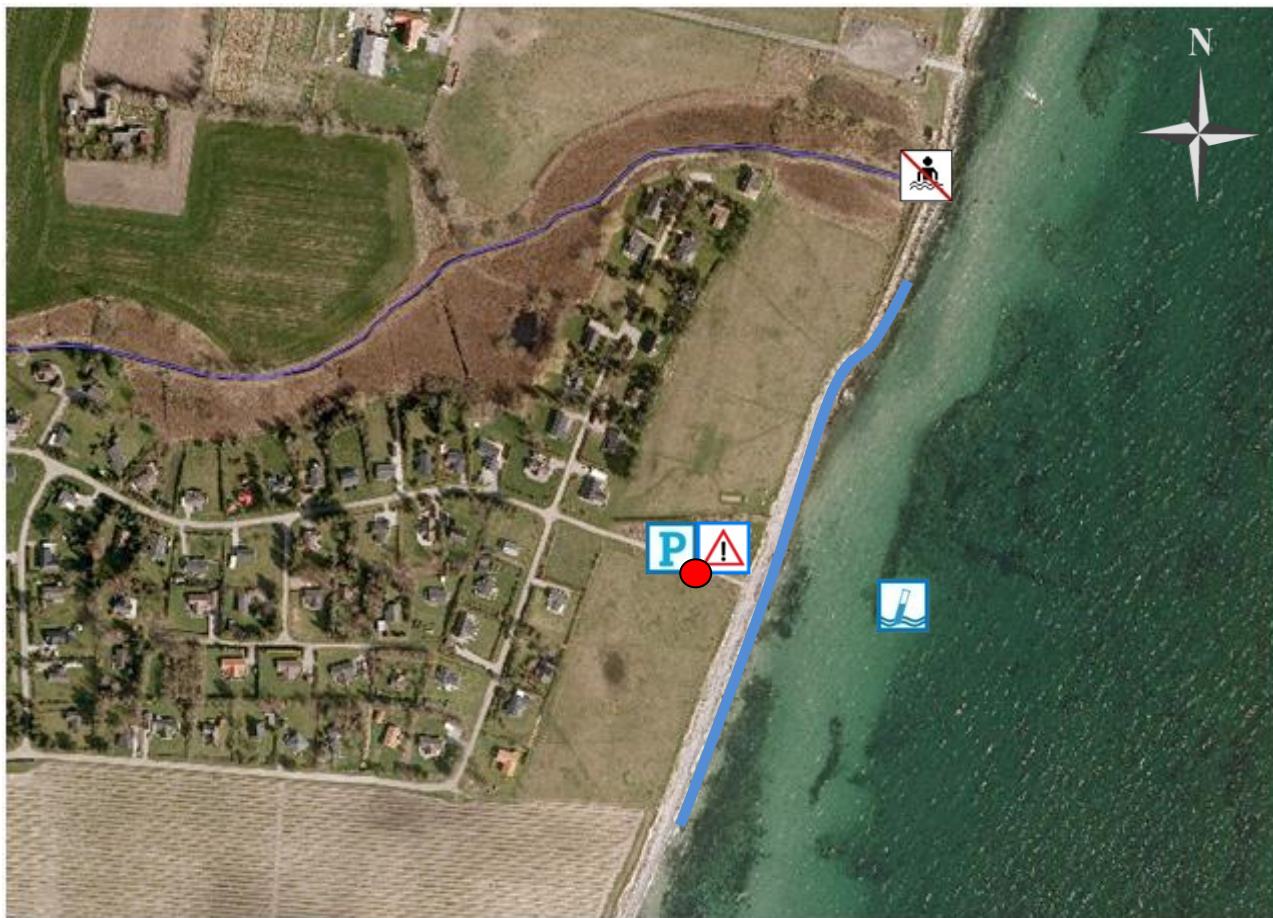
Tlf.: 63 51 60 00








Hvis der observeres uregelmæssigheder eller uheld på stranden (olieudslip, kemikalieudslip og lignende), kontaktes Langelands Kommune på tlf. 63 51 60 00. I nødstilfælde uden for kommunens åbningstider kan beredskabet kontaktes på tlf. 40 29 30 50 eller på tlf. 112.

Medlemsstat	Danmark
Kommune	Langeland Kommune
DKBW Nr.	601
Stationsnummer	031C
Stationsnavn	Tangrenden
DKBW Navn kort	Tangrenden
Hydrologisk Reference	6530 M
UtmX	612991
UtmY	6072885
Reference Net	EUREF89
UTMZone	32

Oversigtskort



	Her står du		Varsling ved forringet badevandskvalitet		Parkering
	Kontrolpunkt		Badning frarådes i udløbet af vandløbet		

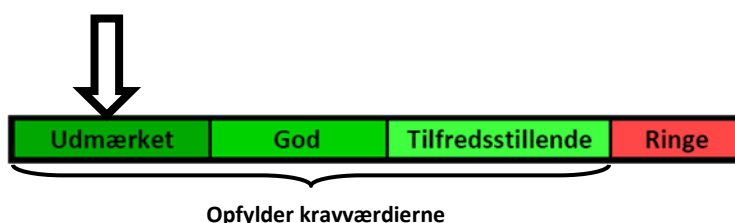
Stranden er 400 meter lang og er markeret med en blå streg.

Klassifikation

I løbet af badevandssæsonen udtager Langeland Kommune rutinemæssigt kontrolprøver af badevandet, der analyseres for to såkaldte indikatorbakterier; *E.coli* og enterokokker. Begge bakterier findes i tarmen på varmloddede dyr og mennesker, hvorfor tilstedeværelsen af indikatororganismerne indikerer, at der er sket en fækal forurening af badevandet ved stranden. Koncentrationen af de to fækale bakterier danner grundlag for beregningen af en klassifikation af badevandet.

Følgende klassifikationer er mulige: Udmærket kvalitet, God kvalitet, Tilfredsstillende kvalitet og Ringe kvalitet. Udmærket kvalitet er den bedst mulige kvalitet, hvor koncentrationen af fækale bakterier i badevandet er meget lav, mens Ringe kvalitet er badevande, hvor koncentrationen af fækale bakterier i perioder er så høj, at der kan være en sundhedsmæssig risiko ved at bade i vandet.

Badevandet ved Tangrenden er klassificeret: **Udmærket**



Klassifikationen er beregnet på basis af kontrolprøver udtaget jævnlige i perioden 2007-2010. Strandens klassifikation revideres hvert år inden badevandssæsonens start.

Strandens fysiske forhold

Stranden består primært af mellemstore sten. Langs med stranden opført tværgående høfder af store sten. Havbunden ud for stranden udgøres af små og mellemstore sten. Strandens bredde er 5 meter og strandens længde er 400 meter lang (se strandens afgrænsning på oversigtskortet).

Strandens geografiske forhold

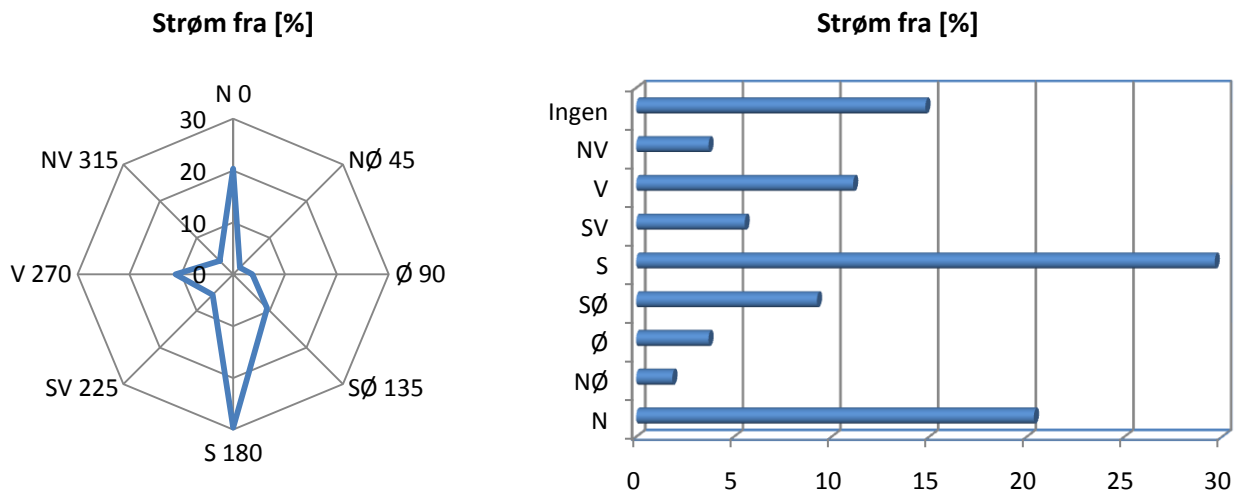
Tangrenden Strand ligger på Langelands østkyst ud mod Langelandsbælt ved sommerhusområdet Fredmose. Der kan køres til stranden via Paradisvejen, der fører til en parkeringsplads ved stranden. Ned mod stranden findes et stort grønt område med legeplads, der er adskilt fra stranden via en høj skrænt. Dette skaber en helt særlig stemning ved den smukke naturstrand.



Tangrenden

Hydrologiske forhold

Vandet i Langelandsbælt ud for Tangrenden er klassificeret som brakvand. Strømretningen ved stranden er skiftende men kommer primært fra syd. Strømretningen er vurderet 54 gange i perioden 2006-2010 og den procentvise fordeling er vist på de to grafer nedenfor.



I perioden 2006-2010 er strømretningen vurderet 54 gange ved stranden og den procentvise fordeling er vist.

Badende ved stranden skal være opmærksom på at vanddybden stiger hurtigt ud fra kysten. Ifølge et topografisk kort er vanddybden under 2 meter 80 meter ud fra kysten. Det angivne dybdeforhold skal tages med forbehold.



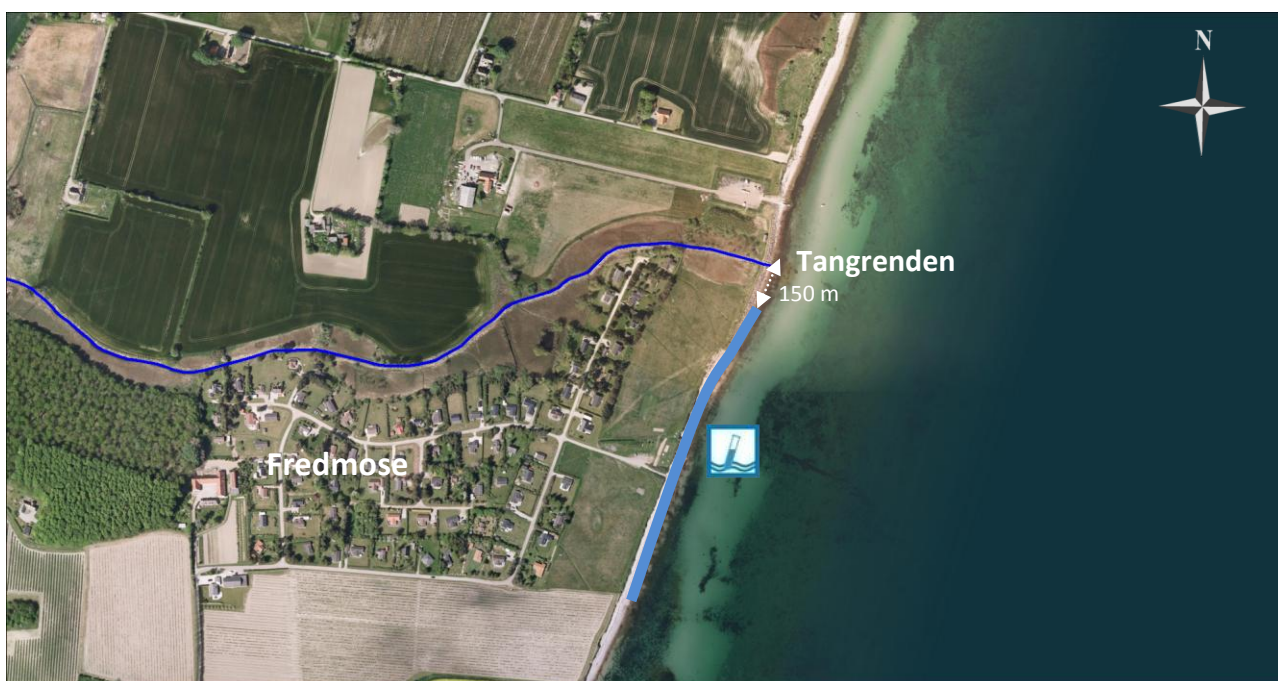
Tangrenden

Kilder til fækal forurening

Fækalier fra mennesker og dyr i badevandet udgør en sundhedsrisiko. Langeland Kommune har undersøgt området omkring stranden for fækale kilder.

150 meter nord for stranden har vandløbet Tangrenden udløb. Vandløbets udløb er konstrueret sådan, at der skal være en betragtelig vandstand i vandløbet inden der forekommer udløb fra vandløbet til Langelandsbæltet. Det vil derfor typisk kun være i forbindelse med regn, at vandløbet har mulighed for at have indflydelse på badevandskvaliteten. I disse tilfælde fraråder Langeland Kommune, at strandens gæster bader i udløbet af vandløbet og opfordrer til, at der bades indenfor den definerede afgrænsning af stranden, hvor kommunen rutinemæssigt kontrollerer badevandskvaliteten i badevandssæsonen (1. juni – 1. september). Indenfor strandens afgrænsning har Tangrenden lav indflydelse på badevandskvaliteten.

På nedenstående figur er den nærmeste mulige kilde til fækal forurening af badevandet ved Tangrenden vist.



Overblik over nærmeste mulige kilder til fækal forurening af badevandet ved Tangrenden.

Badende ved stranden bør altid være opmærksom på, at pludselige forureninger af badevandet kan opstå i forbindelse med f.eks. uheld fra lystbåde, gylletanke og kloakledninger. Hvis Langeland Kommune modtager oplysninger om forurening, der kan påvirke badevandet eller skade de badendes sundhed, vil kommunen varsle om dette på skiltet ved stranden (se oversigtskort) og på kommunens hjemmeside: www.langelandkommune.dk.

Risiko for cyanobakterier (blågrønne alger) og fytoplankton

Risikoen for opblomstring af blågrønne alger ved stranden er lav.

Risikoen for opblomstring af fytoplankton ved stranden er lav.

Opblomstring af blågrønne alger og fytoplankton kan altid forekomme. Særligt i forbindelse med længerevarende perioder med varme og næringsrigt vand. Opblomstringen er oftest meget pludselig og ses tydeligst som en misfarvning af vandet.

Alger kan producere giftige stoffer som kan give anledning til hovedpine, hudirritationer, feber, kvalme og diarré, hvis man kommer i kontakt med giftstofferne ved f.eks. at bade i eller sluge vand med indhold af alger. Mennesker, der i forvejen er svækkede, og børn er særligt udsatte. Dyr kan i værste fald dø, hvis de drikker af algeholdigt vand. Alger er ofte årsag til skumdannelser i vandkanten og misfarvning af vandet. Alger kan have forskellige farver. I Danmark giver fytoplankton normalt ikke anledning til sygdom ved badning.

Følgende baderåd bør altid følges:

- Se efter om der er information, der fraråder badning.
- Lad være med at bade, hvis vandet er uklart. Du skal kunne se dine fødder, når du står i vand til knæene.
- Lad ikke børn lege i nærheden af alger, der er opskyllet på stranden.
- Hold børn og dyr væk fra skumdannelser på stranden.
- Bad ikke ved kraftigt skum i vandet, det kan være algeopblomstringer.

Hvis du har badet i vand, hvor du har mistanke om opblomstring af alger, skylles straks med rent vand.

Hvis Langeland Kommune modtager oplysninger om opblomstring af alger, vil kommunen varsle om dette på skiltet ved stranden (se oversigtskort) og på kommunens hjemmeside: www.langelandkommune.dk.



Tangrenden

Risiko for makroalger

Der er lav risiko for opskylning af store mængder tang (makroalger) i vandkanten ved stranden.

Det frarådes at bade i nærheden af store mængder tang, da samlinger af planter kan fremme vækst og forlænge overlevelse af bakterier. Lad ikke børnene lege i nærheden af det opskyllede tang. Dette skyldes bl.a., at der kan dannes giftstoffer i rådne tang og at tangen kan indeholde sygdomsfremkaldende bakterier.

Kortvarige forureninger

Ved en kortvarig forurening forstås en forurening med fækale bakterier, der kommer fra en kendt kilde og som normalt ikke forventes at påvirke badevandskvaliteten i mere end 72 timer. Langeland Kommune har ikke kendskab til en sådan kilde i nærheden af stranden ved Tangrenden.

Anden forurening m.v.

Glasskår, affald og kemisk forurening (herunder olieudslip) kan risikere at forekomme ved stranden. Hvis Langeland Kommune modtager oplysninger om forurening, der kan påvirke badevandet eller skade de badendes sundhed, vil kommunen varsle om dette på skiltet ved stranden (se oversigtskort) og på kommunens hjemmeside: www.langelandkommune.dk.

Badegæster opfordres til at kontakte Langeland Kommune, hvis der konstateres forurening eller andet som kan give anledning til problemer ved stranden.

Revision

Badevandsprofilen er udarbejdet i forbindelse med badevandssæsonen 2010.

Badevandets klassifikation revideres hvert år i maj måned og badevandsprofilen opdateres efter behov.



Tangrenden